



Hi grupper

1. kvartal 2020

FØRSTE KVARTAL I HOVEDTREKK

- Hæhre & Isachsen Gruppen omsatte for MNOK 1 129,0 (MNOK 1 053,8 i samme kvartal 2019).
- Resultat etter skatt for 1. kvartal ble MNOK -50,3 (MNOK -149,5).
- Driftsresultat (EBIT) ble MNOK -48,2 (MNOK -177,1). Resultatene for kvartalet er negativt påvirket av redusert aktivitet og kostnader knyttet til COVID-19 viruset.
- Samlet ordresreserve per 31.mars var på MNOK 4 977,0. Det er i kvartalet inngått kontrakter med samlet verdi på MNOK 410,6.
- Konsernet hadde en positiv kontantstrøm fra operasjonelle aktiviteter i 1. kvartal på MNOK 156,8 (MNOK 88,7).
- Konsernet har en solid finansiell stilling med god likviditet (MNOK 638,8), ubenyttede lånerammer (MNOK 800,0) og en egenkapitalandel på 47,2%, som er en økning fra 43,1% ved periodeslutt 2019.
- Selskapets H1-verdi var 1,9 (2,6 i 2019).

Nøkkeltall

	1. kv 2020	1. kv 2019	2019
		<i>Omarbeidet</i>	
Inntekter	1 128 956	1 053 827	5 336 076
Driftsresultat før av- og nedskrivninger (EBITDA)	59 718	-95 699	126 090
EBITDA-margin	5,3 %	-9,1 %	2,4 %
Driftsresultat (EBIT)	-48 241	-177 096	-275 539
Driftsmargin	-4,3 %	-16,8 %	-5,2 %
Resultat før skatt (EBT)	-60 114	-188 154	-310 117
Resultatmargin	-5,3 %	-17,9 %	-5,8 %
Resultat per aksje videreført virksomhet (NOK)	-2,1	-10,5	-13,2
Resultat per aksje (NOK)	-2,1	-7,2	79,9
Kontantstrøm fra driften, videreført virksomhet	156 754	88 675	289 598
Egenkapitalandel	47,2 %	-	43,1 %
Ordresreserve videreført virksomhet (TNOK)	4 977 500	4 146 000	5 696 000
H1-verdi videreført virksomhet	1,9	2,0	2,6
Sykefravær videreført virksomhet	5,9	3,8	3,8

Konsernsjefen har ordet

«Nye» Hæhre & Isachsen Gruppen ble etablert i fjerde kvartal 2019 etter sluttføringen av salgene av Betonmast og Steen & Lund. Første kvartal 2020 var dermed vårt første kvartal som en rendyrket anleggsaktør. Vi gikk inn i året med en robust finansiell platform med høy egenkapital, god likviditet og ubenyttede lånerammer. Det har gitt handlingsrom til å sette ytterligere fart på arbeidet med å forbedre vår løpende drift. Svake resultater over lengre tid viser at det er stort potensiale for forbedring. Endring tar tid, og vi kan ikke forvente umiddelbare resultater.

Mitt mål er å etablere Hæhre & Isachsen Gruppen som den ledende anleggsaktøren i Norge. Våre virksomheter er preget av sterk kultur for å møte kundenes krav til kvalitet og leveranse. Vi er opptatt av miljø og bruk av ny teknologi. Vi skal bygge videre på denne sterke markedsposisjonen, samtidig som vi jobber med forbedringer. Våre fire hovedprioriteringer for virksomhetene ligger fast:

- Trygt Hjem
Vår langsiktige visjon og ambisjon er at vi ikke skal ha skader med fravær.
- Bedre lønnsomheten
Vår langsiktige ambisjon er at vi skal ha en resultatmargin på 5% (resultat før skatt) og samtidig et sterkt fokus på forbedring av likviditet og reduksjon av kapitalbindingen.
- Risikostyring
Vår langsiktige ambisjon er at alle våre prosjektvirksomheter skal ha innført og benytte prosjektmodell med beslutningsporter for alle sentrale faser i prosjektgjennomføringen.
- Forbedringsarbeid
Vår langsiktige ambisjon er at virksomhetene våre skal være preget av systematisk forbedringsarbeid hvor vi både lærer av egne erfaringer og «best practice».

COVID-19 har gradvis satt sitt preg på all næringsvirksomhet både i Norge og resten av verden gjennom første kvartal. Virusets påvirkning på vår løpende aktivitet og skaper stor usikkerhet for både vekst og aktivitet fremover. Vi går inn i en periode med mindre stabilitet og mer uforutsigbarhet.

På tross av de utfordringene COVID-19 har medført, har vi søkt å opprettholde løpende virksomhet. På de fleste av våre prosjekter har det vært behov for betydelige endringer og tilpasninger for å videreføre driften, ikke minst i de områdene hvor lokale restriksjoner ble innført. Vi kompromisser imidlertid ikke med konsernets overordnede mål om at alle våre medarbeidere skal Trygt Hjem. I en tid med uforutsigbarhet og stort press har våre medarbeidere lagt ned en stor innsats. Skadestatistikken har ikke vist økning fra tidligere perioder. Vi ser imidlertid at kostnadene øker, og dette påvirker våre resultater i første kvartal negativt. Vi har løpende dialog med våre byggherrer om hvordan vi best mulig kan videreføre prosjektene uten negative effekter for fremdrift og kvalitet, men foreløpig har vi møtt liten forståelse fra de fleste av våre byggherrer om COVID-19 medfører økte kostnader som flere enn entreprenørene må være med å dekke.

Øverst på vår agenda står arbeidet med å forbedre lønnsomheten samt styrke sikkerhetsarbeidet ytterligere. I hverdagen må vi minne hverandre på at ambisjonene om vekst og verdiskapning ikke skal på bekostning av sikkerhet.

Albert Hæhre
Konstituert konsernsjef

Organisasjon

Helse, miljø og sikkerhet (HMS)

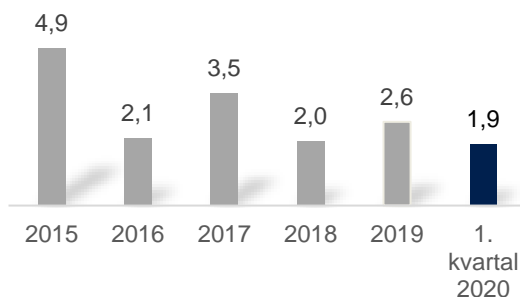
Hæhre & Isachsen gruppen skal være en sikker arbeidsplass hvor medarbeiderne føler seg trygge og ivaretatt. Gjennom en sterk sikkerhetskultur og konkret adferd skal risikoen for skader og ulykker minimeres.

Våre selskapers HMS-ansvar gjelder både internt i hele konsernet og eksternt i områdene vi driver vårt virke i. HMS er grunnleggende i alle arbeidsprosesser fra planleggingsstart, gjennom hele driftsperioden og som en del av prosjektevalueringen av avsluttede prosjekter. Vi har en visjon om null skader, og jobber kontinuerlig med å evaluere og forbedre våre HMS-rutiner.

H1-verdi er en av flere viktige måleparameter for sikkerhetsarbeidet i Hæhre & Isachsen. H1-verdi er definert som antall fraværsskader per million utførte timeverk. Det ble ikke registrert skader med fravær i første kvartal for virksomhetene som nå inngår i Hæhre & Isachsen Gruppen. Dette ga en H1-verdi på 1,9 i første kvartal 2020, som er en reduksjon fra 2,0 i samme kvartal 2019 (2,6 for hele året 2019). Vi er ikke fornøyd før vårt mål om ingen skader oppnås, selv om H1-verdien er lavere enn generelt i bransjen.

Det ble registrert et sykefravær for virksomhetene i Hæhre & Isachsen Gruppen for første kvartal 2020 på 5,9 %, som er en økning fra 3,8% i 2019.

Utvikling H1-verdi *)



*) For 2019: omfatter videreført virksomhet

Organisasjon

Ved utgangen av første kvartal var det 1 819 (1 815 per 31.12.2019) ansatte i Hæhre & Isachsen Gruppen. Det var totalt 107 (105) lærlinger tilsvarende en andel på 10 % ved utgangen av 1. kvartal 2020.

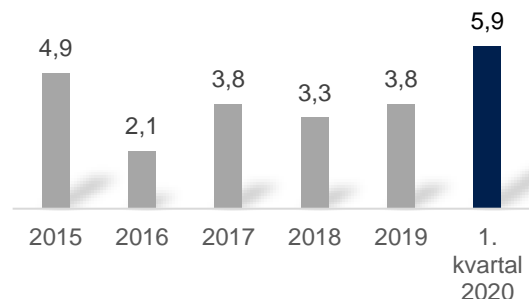
I Hæhre & Isachsen Gruppen er hver enkelt medarbeider viktig for å drive konsernet fremover. Fokus har derfor alltid vært på å finne de beste medarbeiderne uavhengig av kjønn, etnisitet, nasjonal opprinnelse, avstamning, hudfarge, språk, religion og livssyn. Konsernet har en rekrutterings- og personalpolicy som skal sikre like muligheter og rettigheter og hindre diskriminering.

Covid-19

Risikoen fra smitte fra Covid-19 og tiltakene for å hindre smitte har skapt betydelige utfordringer for virksomhetene mot slutten av første kvartal og inn i andre kvartal.

På tross av vårt fokus på å videreføre aktiviteten så mye som mulig, har vi vært nødt til å tilpasse bemanningen. Ved utgangen av 1. kvartal var totalt 139 personer medarbeidere helt eller delvis permittert.

Utvikling sykefravær (%) *)



*) For 2017-2019: omfatter videreført virksomhet

Virksomheten



Pågående rivingsarbeider i forbindelse med bygging av nye Drammen Sykehus, Brakerøya.

Beskrivelse av virksomheten

Konsernet Hæhre & Isachsen Gruppen består av entreprenørvirksomheten Hæhre Entreprenør og Isachsen Anlegg, samt en rekke virksomheter og eiendeler organisert under Hæhre & Isachsen Industri og Hæhre & Isachsen Tomteutvikling.

Hæhre Entreprenør er en av Norges største anleggsentreprenører innen vei, kraft og andre større anleggsprosjekter.

Isachsen Anlegg er en regional anleggsvirksomhet med hovedfokus på grunnarbeid, infrastruktur og utomhusarbeid med Østlandet som nedslagsfelt.

Hæhre & Isachsen Industri omfatter konsernets maskin-, bil og utstyrsvirksomhet, og leverer i stor grad tjenester til konsernets entreprenørvirksomhet.

Hæhre & Isachsen Tomteutvikling investerer i tomteutviklingsprosjekter som i hovedsak opparbeides av konsernets entreprenørvirksomhet.

Virksomhetene i Betonmast-konsernet og Steen & Lund ble avhendet i 2019 og rapporteres som ikke videreført virksomhet i sammenligningstillene.

Aktivitet i perioden

Hæhre & Isachsen Gruppen hadde gjennomgående høy aktivitet gjennom store deler av første kvartal. Flere prosjekter er i avslutning og nedtrapping, samtidig som flere større prosjekter fortsatt er i en tidlig fase. Marginene er fortsatt lave i entreprenørvirksomhetene som følge av fortsatt produksjon på gamle prosjekter med lave marginer, samtidig som prosjekter i oppstart rapporteres med lave marginer på grunn av risikoen som ligger i prosjektene.

Mot slutten av kvartalet er virksomheten betydelig påvirket av effekter knyttet til COVID-19 pandemien. Flere prosjekter måtte redusere og tilpasse aktiviteten betydelig, spesielt i områder hvor myndighetene innførte lokale restriksjoner på reiser og virksomhet. I tillegg har smittevernstiltak på prosjektene både medført direkte kostnader og redusert effektivitet. Foreløpig har våre byggherrer i svært liten grad vært villig til å bidra til dekning av disse kostnadene.

Redusert aktivitet og fremdrift har også påvirket utnyttelsen av konsernets maskinpark, og industrivirksomheten viser derfor i første kvartal dårligere resultater enn planlagt.

Omsetningen i første kvartal for videreført virksomhet endte på MNOK 1 129,0 mot MNOK 1 053,8 i tilsvarende kvartal 2019. Driftsresultatet i kvartalet endte på MNOK -48,2 mot MNOK -177,1. Tallene 2019 inkluderer en nedskrivning på MNOK 217,0 tatt i første kvartal, knyttet til mottatt dom i den såkalte FP3-saken. Mer informasjon finnes i kvartalsrapporten for første kvartal 2019. For virksomhetene er ekstraordinære effekter i første kvartal 2020 knyttet til COVID-19-viruset foreløpig vurdert til MNOK 50,0.

Det viktigste målet for alle selskapene i Hæhre & Isachsen Gruppen er fortsatt å bedre lønnsomheten i prosjektene. For avsluttede prosjekter prioriteres arbeidet med å avklare gjenstående krav mot byggherrer med formål å redusere omfanget av kapitalbinding og risiko i balansen, og samtidig kunne frigjøre ressurser til nye prosjekter. For eksisterende prosjektportefølje er fokuset effektiv planlegging og produksjon, løpende avklaring av tilleggskrav og systematisering av håndtering av risiko/muligheter. For arbeidet med å skaffe nye prosjekter, er virksomhetene opptatt av å balansere risiko og potensial. Viktige parametere er vurderinger av potensiale i kontrakter, tilgjengelige ressurser og konkurransebildet.

Parallelt med disse fokusområdene er det iverksatt en rekke tiltak både i organisasjon og på systemsiden for å løpende forbedre effektiviteten i organisasjonen. Organisasjonen styrkes også gjennom rekruttering av eksterne ressurser. Målsetningen er å maksimere resultatet i eksisterende prosjektportefølje, samtidig som nye prosjekter skal ha større inntjeningspotensial enn eksisterende prosjektportefølje.

Orderreserven til Hæhre & Isachsen Gruppen, den videreførte virksomheten, var på MNOK 4 977,5 ved utgangen av første kvartal, en reduksjon fra MNOK 5 696,0 ved utgangen av foregående kvartal. Orderreserven i Hæhre & Isachsen Gruppen vil typisk kunne svinge over tid, i takt med når store infrastrukturprosjekter inngås og produseres. Prosjektet Kvithammar - Åsen er ikke medtatt i orderreserven per 31. mars 2020.

Ikke videreført virksomhet

Virksomhetene i Betonmast-konsernet og i Steen & Lund ble avhendet i fjerde kvartal 2019. Disse virksomhetenes resultater i første kvartal 2019 og helår 2019 er vist som resultat etter skatt for ikke videreført virksomhet.



Hæhre & Isachsen Verksted

Finansielle forhold

Videreført virksomhet

Hæhre & Isachsen Gruppen består av entreprenørvirksomheten Hæhre Entreprenør og Isachsen Anlegg, samt en rekke virksomheter og eiendeler organisert under Hæhre & Isachsen Industri og Hæhre & Isachsen Tomteutvikling.

Gruppens tidligere byggvirksomhet, Betonmast-konsernet, ble i oktober 2019 solgt til Betonmast Holding AS, eid av AF Gruppen, ledelse og tidligere aksjonærer. I desember 2019 ble anleggsgartnervirksomheten solgt til en gruppering bestående av nøkkelmedarbeidere og eksterne investorer. Begge disse virksomhetene er behandlet som ikke videreført virksomhet

Resultatutvikling

Hæhre & Isachsen Gruppen hadde i første kvartal 2020 en omsetning på MNOK 1 129,0 mot MNOK 1 053,8 i tilsvarende kvartal året før.

Konsernet rapporterte et driftsresultat (EBIT) i kvartalet på MNOK -48,2 (-177,1) og et resultat før skatt fra videreført virksomhet på MNOK -60,1 (-188,2). Tallene for 2019 inkluderer en nedskrivning på MNOK 217,0 tatt i første kvartal, knyttet til mottatt dom i den såkalte FP3-saken. Mer informasjon finnes i kvartalsrapporten for første kvartal 2019.

Periodens resultat etter skatt for hele virksomheten for første kvartal ble MNOK -50,3 (MNOK -149,5).

Ordreinngang og ordreservert

Konsernet hadde ved utgangen av første kvartal en ordreservert på MNOK 4 977,5, mot MNOK 5 696,0 ved utgangen av foregående kvartal. I tillegg hadde konsernet ordre med forbehold på MNOK 4 000 per 31.mars 2020, som omfattet anleggsprosjektet Kvithammar – Åsen.

Hæhre & Isachsen Gruppen hadde en ordreinngang i kvartalet på MNOK 410,6, mot MNOK 3 002,0 i fjerde kvartal 2019.

Risiko

Hæhre & Isachsen Gruppens virksomhet er hovedsakelig basert på gjennomføring av enkeltprosjekter. Det er stor variasjon med hensyn til prosjektenes kompleksitet, størrelse, varighet og risiko, og det er derfor avgjørende at risiko blir håndtert på en systematisk måte i alle faser av prosjektet og alle deler av virksomheten. Riktig kompetanse er en kritisk suksessfaktor for god drift og prosjektgjennomføring. For å sikre at konsernet har god og oppdatert kompetanse bruker Hæhre & Isachsen Gruppen betydelige ressurser på kompetanseutvikling av egne medarbeidere gjennom virksomhetens egne kurs- og opplæringsprogrammer.

Innen store infrastrukturprosjekter, og spesielt samferdselssektoren, har det i for stor grad oppstått uenighet mellom entreprenør og byggherre vedrørende honorering og sluttoppgjør. Hovedårsaken er at kontraktsformene er krevende, noe som gir store rom for ulike tolkninger av kontrakts oppfyllelse. Ved utgangen av kvartalet hadde Hæhre & Isachsen Gruppen fortsatt flere uavklarte sluttoppgjør og tvister knyttet til store infrastrukturprosjekter. I likhet med andre entreprenørselskaper binder Hæhre & Isachsen Gruppen mye kapital, og nøkkelressurser bindes opp i lange tviste- og rettsprosesser. Positive og negative utfall i de enkelte sakene kan gi effekt på resultatet.

Hæhre & Isachsen Gruppen er primært eksponert for finansiell risiko knyttet til kundefordringer og refinansiering av rentebærende gjeld. Risikoen er av kreditt-, markeds- og likviditetsmessig karakter. I konsernets låneavtaler er det finansielle covenants som er knyttet opp mot utvikling i konsernets finansielle nøkkeltall.

Hæhre & Isachsen Gruppen er eksponert mot svingninger i utviklingen i etterspørsel og konkurransen i de markedene konsernet opererer. Dette kan medføre behov for tilpasning i gruppens maskinpark og bemanning.

Balanse og finansiell stilling

Hæhre & Isachsen Gruppen har en god finansiell stilling. Konsernet hadde ved utgangen av første kvartal en egenkapital på MNOK 2 504,5, noe som ga en egenkapitalandel på 47,9 %.

Konsernets brutto rentebærende gjeld utgjorde per første kvartal MNOK 1 137,4 (MNOK 1 153,8 ved utgangen av fjerde kvartal). Av dette utgjorde MNOK 204,8 (MNOK 202,0 ved utgangen av fjerde kvartal) balanseførte leieforpliktelser i henhold til IFRS 16.

Konsernets kontantbeholdning ved utgangen av første kvartal var på MNOK 638,8 (MNOK 545,4).

Per 31. mars hadde konsernet ubenyttede lånerammer på MNOK 800,0.

Kontantstrøm

Kontantstrømmen fra operasjonelle aktiviteter var positiv med MNOK 156,8, mens kontantstrømmen fra investeringsaktiviteter var positiv med MNOK 23,5. Kontantstrømmen fra finansieringsaktiviteter var negativ med MNOK 86,9, hovedsakelig grunnet netto endring i rentebærende gjeld. I sum resulterte dette i en økning av likvide midler i kvartalet på MNOK 93,4. Samlede likvide midler utgjorde dermed MNOK 638,8.

Konsernets virksomheter har hatt betydelig fokus på å redusere kapitalbinding og frigjøre likviditet. Den positive kontantstrømmen er etter styrets vurdering en konsekvens av det nedlagte arbeidet.

Aksjonærinformasjon

Under vises en oversikt over Hæhre & Isachsen Gruppens 20 største aksjonærer per 13. mai 2020..

20 største aksjonærer i Hæhre & Isachsen Gruppen AS				
#	Aksjonær	Pr. 13.05.2020	Beholdning	Andel i %
1	KNARTEN HOLDING AS		11 061 365	44,04 %
2	HCA MELBYE AKSJESELSKAP		2 320 984	9,24 %
3	RUNE ISACHSEN HOLDING AS		1 396 366	5,56 %
4	OBOS BBL		661 315	2,63 %
5	FERNCLIFF PROPERTY AS		641 013	2,55 %
6	PESA INVEST AS		621 017	2,47 %
7	JAHEMA AS		533 310	2,12 %
8	VESTERLI EIENDOM AS		450 693	1,79 %
9	TRONRUD AS		413 348	1,65 %
10	CONSTRUCTIO AS		261 175	1,04 %
11	HR INVEST AS		226 379	0,90 %
12	ROGER KJENÅS INVEST AS		189 822	0,76 %
13	HØIBACK HOLDING AS		179 415	0,71 %
14	SOLAN CAPITAL AS		175 764	0,70 %
15	FARVATN CAPITAL AS		153 967	0,61 %
16	LOE EQUITY AS		153 754	0,61 %
17	NORDAVIND CONSULTING AS		148 730	0,59 %
18	VEE EIENDOM AS		131 757	0,52 %
19	TERJE ØSTDAL INVEST AS		131 756	0,52 %
20	SVEMO HOLDING AS		123 274	0,49 %
	Sum 20 største aksjonærer		19 975 204	79,54 %
	Øvrige		4 553 924	18,13 %
	Egne aksjer		585 655	2,33 %
	Sum totalt antall aksjer		25 114 783	100,00 %

Organisasjon

I april meddelte tidligere konsernsjef Svein Hov Skjelle at han ønsket å fratre sin stilling, men ville være disponibel for selskapet til september 2020. Albert Kristian Hæhre er konstituert i stillingen som konsernsjef.

I mai ble Christian Nørgaard Madsen ansatt i en nyopprettet stilling som visekonsernsjef. Nørgaard var tidligere konsernsjef i Multiconsult, et av Norges ledende miljøer innenfor rådgivning og prosjektering.

Ved ordinær generalforsamling i mai ble Inge Stensland valgt til ny styreleder, etter at Ole Enger valgte å fratre etter fem år som styreleder. I tillegg ble Lars Hæhre valgt inn som aksjonærvalgt styremedlem.

Det har vært gjennomført valg blant de ansatte av nye ansatte valgte styremedlemmer. Guttorm Rue er valgt som nytt styremedlem, mens Erling Ekeren og Bjørn Bakerød er gjenvalgt som styremedlemmer.

Markedsutvikling

COVID-19 pandemien har skapt en betydelig usikkerhet for utviklingen i anleggsmarkedet.

Etterspørselen i de regionale regionale anleggsmarkedene har allerede vært avdempet, blant annet som følge av effekter av regionsreformen og redusert igangsetting av boliger.

Også infrastrukturmarkedet har vært påvirket av forsinket byggestart og gjennomføring av enkelte større veiprojekter og utsettelse av enkelte andre prosjekter.

De offentlige finansene er sterke i Norge, og signalene fra de regjeringen og de politiske miljøene er at offentlige virkemidler vil benyttes aktivt for å stimulere markedene og redusere effekten av COVID-19 pandemien. Det forventes derfor forsering av flere planlagte offentlige prosjekter og økt aktivitet blant annet innenfor vedlikehold og annen offentlig bygg- og anleggsaktivitet.

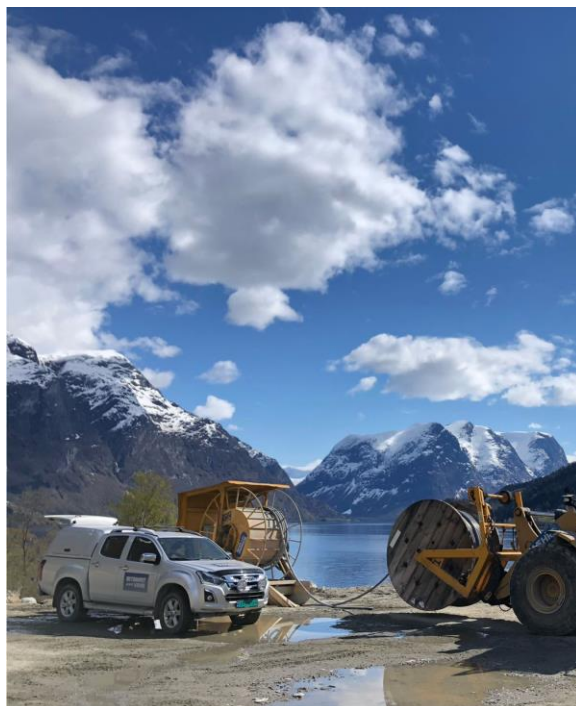
Utsikter

Etter gjennomføringen av salget av Betonmast og Steen & Lund fremstår Hæhre & Isachsen Gruppen som en rendyrket anleggsentreprenør, med tilhørende støtteselskaper innenfor industri og tomteutvikling.

Etter flere år hvor mye fokus har vært rettet mot strukturelle forhold, som fusjon og oppsplitting, har Hæhre & Isachsen Gruppen nå aktivitetene rettet mot daglig drift og forbedringsarbeid. Konsernets høyeste prioritet er å forbedre lønnsomheten samt styrke sikkerhetsarbeidet ytterligere.

COVID-19 krisen har allerede hatt en betydelig negativ påvirkning på norsk og internasjonal økonomi. Foreløpig er det imidlertid ikke mulig å kvantifisere hvor lenge pandemien vil vare, hvilke effekter det vil ha for vår virksomhet og hvilke tiltak myndighetene vil iverksette for å redusere de negative effektene av COVID-19.

Usikkerhet rundt fremtidig utvikling gjør det enda viktigere å prioritere riktige prosjekter og løpende forbedringsarbeid. Målet er at posisjonen som rendyrket anleggsaktør skal resultere i en betydelig bedring av lønnsomhet, frigjøring av bundet kapital og mer balansert risiko i anleggsprosjektporteføljen. Styret og administrasjonen vil også arbeide med konsernets kostnadsbase for å sikre en mest mulig konkurransedyktig virksomhet fremover.



Arbeiderne er tilbake i Stryn.

Oslo, 27. mai 2020

Styret i Hæhre & Isachsen
Gruppen AS

Inge Stensland
Styreleder

Tom Røtjer

Lars Hæhre

Haakon Tronrud

Lars Håkon Tingulstad

Rune Isachsen

Bjørn Kristian Rosenberg
Bakerød

Erling Ekeren

Guttorm Rue

Albert Kristian Hæhre
Konst.konsernsjef/Styremedlem

OPPSTILLING AV RESULTAT

(NOK'000)	1. kv. 2020	1. kv. 2019	2019
		<i>Omarbeidet</i>	
Videreført virksomhet			
Inntekter	1 128 956	1 053 827	5 336 076
Materialer og underentreprenører	456 899	583 050	2 842 383
Lønnskostnad	378 411	340 953	1 371 343
Andre driftskostnader	237 818	228 950	1 039 414
Resultat fra investering i tilknyttede og felleskontrollerte selskaper	3 890	3 428	43 152
Av- og nedskrivninger	107 959	81 397	401 628
Driftsresultat	-48 241	-177 095	-275 539
Netto finansposter	-11 873	-11 058	-34 578
Resultat før skatt videreført virksomhet	-60 114	-188 153	-310 117
Skattekostnad	-9 839	-38 612	-87 181
Resultat etter skatt videreført virksomhet	-50 275	-149 541	-222 936
Ikke videreført virksomhet			
Resultat etter skatt for ikke videreført virksomhet	0	48 286	1 567 140
Periodens resultat etter skatt	-50 275	-101 255	1 344 204
Periodens resultat tilordnes			
Aksjonærene i morselskapet	-50 275	-102 305	1 344 922
Minoritetsinteresser	0	1 050	-718
Resultat per aksje for videreført virksomhet (NOK/per aksje)	-2,1	-10,5	-13,2
Resultat per aksje (NOK/per aksje)	-2,1	-7,2	79,9

OPPSTILLING AV TOTALRESULTAT

Poster som kan bli reklassifisert til resultatregnskapet			
Omregningsdifferanser videreført virksomhet	0	0	0
Omregningsdifferanser ikke videreført virksomhet	0	-3 303	-3 024
Netto andre inntekter/kostnader (-)	0	-3 303	-3 024
Periodens totalresultat	-50 275	-104 558	1 341 180
Periodens totalresultat tilordnes			
Aksjonærene i morselskapet	-50 275	-106 271	1 341 858
Minoritetsinteresser	0	1 713	-678
Periodens totalresultat tilordnes			
Videreført virksomhet	-50 275	-149 541	-222 936
Ikke videreført virksomhet	0	44 983	1 564 116

OPPSTILLING AV FINANSIELL POSISJON 31.12

<i>(NOK'000)</i>	31.3.2020	31.3.2019	31.12.2019
Eiendeler			
Goodwill og andre immaterielle eiendeler	1 297 511	1 447 250	1 297 680
Utsatt skattefordel	70 092	0	60 456
Varige driftsmidler	1 471 477	1 688 293	1 497 286
Investeringer i tilknyttede og felleskontrollerte selskaper	168 673	299 072	182 884
Investering i aksjer og andeler	0	20 736	0
Andre fordringer	28 108	211 997	31 651
Sum anleggsmidler	3 035 861	3 667 348	3 069 957
Egenregiprojekter	0	74 516	0
Beholdninger	108 922	133 977	108 694
Kundefordringer	896 362	1 134 667	1 217 394
Kontraktseiendel	486 355	1 521 132	796 324
Andre fordringer	137 735	95 449	184 804
Likvide midler	638 793	935 023	545 350
Sum omløpsmidler	2 268 167	3 894 763	2 852 566
Sum eiendeler	5 304 029	7 562 111	5 922 523
Egenkapital og gjeld			
Aksjekapital	24 517	14 288	24 517
Overkurs	1 314 733	2 643 024	1 314 733
Annen egenkapital	1 165 289	-228 663	1 215 563
Egenkapital tilhørende eiere av morselskapet	2 504 539	2 428 649	2 554 812
Ikke-kontrollerende eierinteresser	0	16 140	0
Sum egenkapital	2 504 539	2 444 789	2 554 812
Pensjonsforpliktelse	2 687	1 843	0
Utsatt skatt	0	124 761	0
Lån og leasingforpliktelse	771 290	1 045 913	809 637
Annen langsiktig gjeld	516	516	516
Sum langsiktig gjeld	774 493	1 173 034	810 153
Lån og leasingforpliktelse	366 057	255 971	344 224
Leverandørgjeld	787 991	1 634 108	823 279
Betalbar skatt	0	8 800	0
Kontraktsforpliktelse	244 467	531 795	688 890
Annen kortsiktig gjeld	626 482	1 513 614	701 165
Sum kortsiktig gjeld	2 024 997	3 944 288	2 557 557
Sum gjeld	2 799 490	5 117 322	3 367 711
Sum egenkapital og gjeld	5 304 029	7 562 111	5 922 523

OPPSTILLING OVER ENDRINGER I EGENKAPITAL

(NOK'000)	Aksje- kapital	Overkurs	Annen egenkapital		Sum	Ikke- kontrollerende eierinteresse	Sum egenkapital
			Opptjent egenkapital	Omregnings- differanse			
Per 1.1.2020	24 517	1 314 733	1 215 563	0	2 554 812	0	2 554 812
Periodens resultat	0	0	-50 275	0	-50 275	0	-50 275
Periodens utvidede resultat	0	0	0	0	0	0	0
Periodens totalresultat	0	0	-50 275	0	-50 275	0	-50 275
Per 31.3.2020	24 517	1 314 733	1 165 289	0	2 504 539	0	2 504 539

(NOK'000)	Aksje- kapital	Overkurs	Annen egenkapital		Sum	Ikke- kontrollerende eierinteresse	Sum egenkapital
			Opptjent egenkapital	Omregnings- differanse			
Per 1.1.2019	14 301	2 643 024	-119 381	356	2 538 300	14 428	2 552 727
Periodens resultat	0	0	-102 305	0	-102 305	1 050	-101 255
Periodens utvidede resultat	0	0	0	-3 967	-3 967	662	-3 303
Periodens totalresultat	0	0	-102 305	-3 967	-106 272	1 713	-104 559
Egne aksjer	-14	0	-3 366	0	-3 380	0	-3 380
Sum transaksjoner med aksjonærene	-14	0	-3 366	0	-3 380	0	-3 380
Per 31.3.2019	14 288	2 643 024	-225 052	-3 611	2 428 649	16 140	2 444 789

KONTANTSTRØMOPPSTILLING

<i>(NOK'000)</i>	1. kv. 2020	1. kv. 2019	2019
		Videreført virksomhet	Videreført virksomhet
Resultat før skatt videreført virksomhet	-60 114	-188 154	-310 117
Resultat før skatt ikke videreført virksomhet	0	58 325	1 577 355
Periodens resultat før skatt	-60 114	-129 829	1 267 238
Inntekt fra investering i tilknyttet og felleskontrollerte selskap	-3 890	-3 428	-43 152
Gevinst (-)/tap ved salg av anleggsmidler	-7 262	-7 061	-27 192
Av- og nedskrivninger	107 959	81 397	401 628
Netto renter	12 310	11 537	31 182
Endring netto driftskapital	107 751	194 385	237 248
Netto kontantstrøm fra operasjonelle aktiviteter	156 754	88 675	289 598
Netto kjøp(-)/salg av varige driftsmidler	-17 014	-51 401	-139 145
Salg av virksomhet	0	15 953	2 129 341
Andre investeringsaktiviteter	40 560	7 500	150 121
Netto kontantstrøm fra investeringsaktiviteter	23 545	-27 498	2 140 317
Kapitalforhøyelse	0	0	576 982
Utbytte betalt til aksjonærer i morselskapet	0	0	-1 899 992
Netto endring i rentebærende gjeld	-73 906	-72 303	-206 192
Andre finansielle poster	-12 950	-11 537	-39 736
Kjøp (-)/salg av egne aksjer	0	-3 380	-10 108
Netto kontantstrøm fra finansieringsaktiviteter	-86 856	-37 121	-1 579 045
Beholdning likvide midler periodens begynnelse	545 350	969 624	969 624
<i>Beholdning likvide midler periodens begynnelse videreført virksomhet</i>	-	-305 520	-305 520
<i>Beholdning likvide midler periodens begynnelse ikke videreført virksomhet</i>	-	1 275 144	1 275 144
Netto endring likvide midler i perioden	93 443	23 606	850 870
Beholdning likvide midler periodens slutt	638 793	-281 913	545 350
Beholdning likvide midler periodens slutt ikke videreført virksomhet	-	1 216 936	-

NOTER

Note 1 Generelt

Hæhre & Isachsen Gruppen AS og datterselskaper utgjør til sammen konsernet Hæhre & Isachsen Gruppen, en av Norges største anleggsvirksomheter bestående av solide bransjeaktører med lange tradisjoner. Hovedkontoret er på Billingstad i Asker.

Konsernet utfører alle typer anleggsoppdrag i det norske markedet gjennom entreprenørvirksomhetene Hæhre Entreprenør (driftssegment «Infrastruktur») og Isachsen Anlegg (driftssegment «Regionalt anlegg»). Videre består konsernet av en rekke virksomheter innenfor anleggsbransjen, med tilhørende eiendeler, som er organisert under Hæhre & Isachsen Industri (driftssegment «Industri») og Hæhre & Isachsen Tomteutvikling (driftssegment «Tomteutvikling»).

Dette sammendraget av finansiell informasjon for 1. kvartal 2020 ble vedtatt av styret 27. mai 2020. Kvartalsregnskapet er ikke revidert.

Spesielle hendelser i rapporteringsperioden

Covid-19 krisen

I siste del av kvartalet utviklet Covid-19 seg til å bli en global pandemi. Hæhre & Isachsen Gruppen opprettet raskt en krisestab og har fulgt den pågående situasjonen tett. Hovedprioritet har hele tiden vært å ta vare på sikkerheten til våre ansatte og sikre mest mulig normal drift, samtidig som konsernet etterlever nasjonale myndigheters råd og pålegg.

Per avleggelse av 1. kvartal 2020 er konsernets lønnsomhet negativt påvirket av situasjonen gjennom

- økte kostnader og lavere produksjon som følge av myndighetenes karantenebestemmelser
- økte kostnader som følge av ekstraordinære smitteverntiltak

Det er fortsatt stor usikkerhet knyttet til hvordan situasjonen vil påvirke vekstutsiktene og hvilke effekter den vil få på den samlede virksomheten fremover. Situasjonen ventes å medføre betydelige økonomiske ringvirkninger som vil kunne gi seg utslag i lavere etterspørsel og mindre prosjekttilgang, spesielt fra privat sektor. Dette vil kunne påvirke konsernets omsetning mot slutten av året og inn i 2021, samt også påvirke marginbildet fremover.

Per 31.3.2020 er ledelsens vurdering at situasjonen rundt Covid-19 ikke medfører behov for nedskrivninger av konsernets balanseførte goodwill. Situasjonen vil bli fulgt opp tett og effekter vurdert løpende fremover.

Note 2 Grunnlag for utarbeidelse og anvendte regnskapsprinsipper

Konsernregnskapet for Hæhre & Isachsen Gruppen omfatter holdingselskapet Hæhre & Isachsen Gruppen AS med datterselskaper, felleskontrollerte virksomheter og tilknyttede selskaper.

Kvartalsregnskapet for 1. kvartal 2020 er utarbeidet i henhold til IAS 34 *Delårsrapportering*. Kvartalsregnskapet omfatter ikke all informasjon som kreves i et fullstendig årsregnskap, og forutsettes lest sammen med årsrapporten for 2019 som er utarbeidet i henhold til International Reporting Standards (IFRS).

Regnskapsprinsippene som er anvendt i kvartalsregnskapet er konsistente med de som er beskrevet i årsrapporten for 2019, med unntak av segmentinformasjon. Se note 4 for detaljert informasjon om segmentrapportering.

Som følge av avrundning vil ikke alltid tall og prosentsatser kunne summeres opp til totalen. All finansiell informasjon i kvartalsregnskapet er presentert i hele tusen norske kroner med mindre annet er spesifisert.

Det er ingen vedtatte standarder eller tolkninger som har trådt i kraft fra 1. januar 2020 som har vesentlig påvirkning på konsernregnskapet.

Note 3 Estimater

Ved utarbeidelsen av kvartalsregnskapet har selskapets ledelse benyttet estimater basert på beste skjønn og forutsetninger som er vurdert å være realistiske. Det er knyttet usikkerhet til hvordan estimatene sammenfaller med det faktiske resultatet. Estimaten og de underliggende forutsetningene vurderes løpende. En endring i et regnskapsestimert innregnes i resultatet i den perioden estimatet endres, samt i fremtidige perioder dersom estimatendringen også påvirker disse.

De vesentlige vurderingene ved anvendelse av konsernets regnskapsprinsipper og de viktigste kildene til usikkerhet i estimatene er de samme ved utgangen av 1. kvartal 2020 som i årsregnskapet for 2019.

Note 4 Segmentinformasjon

Driftssegmentene er inndelt i virksomhetsområder slik de blir rapportert til konsernledelsen og konsernsjef (konsernets øverste beslutningstaker). Driftssegmentene baseres på den rapporteringen konsernledelsen styrer etter når den tilordner ressurser og vurderer lønnsomhet.

Som følge av restruktureringen av konsernet i regnskapsåret 2019, hvor blant annet driftssegmentet «Bygg og Eiendom» ble avhendet, er de rapporterbare driftssegmentene blitt endret. Segmentinformasjon for 2019 er omarbeidet tilsvarende.

Konsernets rapporterbare driftssegmenter består per 1. kvartal 2020 av «Infrastruktur», «Regionalt anlegg» og «Industri». Driftssegmentet «Tomteutvikling» er ikke rapporteringspliktig, og er presentert i kolonnen «Øvrig og eliminerings».

Poster som ikke er allokert til driftssegmentene presenteres i kolonnen «Øvrig og eliminerings». I tillegg består denne kategorien i all hovedsak av Holding, sammen med eliminerings.

Segmentinformasjonen er presentert i samsvar med konsernets regnskapsprinsipper etter IFRS.

1. kvartal 2020

	INFRASTRUKTUR	REGIONALT ANLEGG	INDUSTRI	ØVRIG OG ELIMINERINGER	SUM
Totale driftsinntekter	694 904	420 133	230 549	-216 630	1 128 956
Driftskostnader	747 530	442 832	123 684	-240 919	1 073 128
Avskrivninger	8 422	4 627	92 763	2 147	107 959
Resultat fra TS og FKV	1 347	4 843	-2 709	408	3 890
Driftsresultat (EBIT)	-59 702	-22 484	11 393	22 550	-48 241
Netto finans	-2 115	-1 037	-8 628	-94	-11 873
Ordinært resultat før skatt (EBT)	-61 816	-23 521	2 766	22 457	-60 114
EBIT (%)	-8,6	-5,4	4,9	10,4	-4,3
EBT (%)	-8,9	-5,6	1,2	10,4	-5,3
Ordrereserve	4 086 000	772 700	102 800	16 000	4 977 500

1. kvartal 2019

	INFRASTRUKTUR	REGIONALT ANLEGG	INDUSTRI	ØVRIG OG ELIMINERINGER	SUM
Totale driftsinntekter	650 003	394 519	237 084	-227 779	1 053 827
Driftskostnader	850 205	387 223	138 865	-223 339	1 152 954
Avskrivninger	3 068	3 909	72 565	1 855	81 397
Resultat fra TS og FKV	0	1 115	2 313	0	3 428
Driftsresultat (EBIT)	-203 270	4 502	27 967	-6 295	-177 095
Netto finans	-1 452	-1 531	-7 866	-209	-11 058
Ordinært resultat før skatt (EBT)	-204 722	2 971	20 101	-6 504	-188 153
EBIT (%)	-31,3	1,1	11,8	2,8	-16,8
EBT (%)	-31,5	0,8	8,5	2,9	-17,9
Ordrereserve	3 176 000	970 000	0	0	4 146 000

31.12.2019

	INFRASTRUKTUR	REGIONALT ANLEGG	INDUSTRI	ØVRIG OG ELIMINERINGER	SUM
Totale driftsinntekter	3 571 391	1 756 469	981 490	-973 274	5 336 076
Driftskostnader	3 887 106	1 760 332	567 293	-961 582	5 253 139
Avskrivninger	17 899	17 416	357 705	8 609	401 628
Resultat fra TS og FKV	4 365	5 070	12 622	21 095	43 152
Driftsresultat (EBIT)	-329 249	-16 199	69 114	794	-275 539
Netto finans	528	-7 200	-30 255	2 349	-34 578
Ordinært resultat før skatt (EBT)	-328 721	-23 398	38 859	3 143	-310 117
EBIT (%)	-9,2	-0,9	7,0	-0,1	-5,2
EBT (%)	-9,2	-1,3	4,0	-0,3	-5,8
Ordrereserve	4 597 000	992 000	87 000	20 000	5 696 000

Note 5 Disaggregering av inntekt

Under følger en oversikt over konsernets inntekter med utgangspunkt i de rapporterbare driftssegmentene, fordelt på type inntekt, geografisk område, kundetype og kontraktstype for 1. kvartal.

1. kvartal 2020

	INFRASTRUKTUR	REGIONALT ANLEGG	INDUSTRI	ØVRIG OG ELIMINERINGER	SUM
Type inntekt					
Tilvirkningskontrakter	694 420	420 133	25 335	-42 780	1 097 108
Øvrige kontraktsinntekter	0	0	26 986	-5 959	21 027
Leieinntekter	484	0	178 228	-167 891	10 821
	694 904	420 133	230 549	-216 630	1 128 956
Geografisk område					
Stor-Oslo	22 255	130 467	11 496	-38	164 180
Øvrige Østlandsområdet	195 926	289 666	205 214	-205 086	485 720
Sør-Norge	171 556	0	0	0	171 556
Vestlandet	150 586	0	13 839	-7 732	156 693
Midt-Norge	42 854	0	0	0	42 854
Nord-Norge og Svalbard	111 727	0	0	-3 774	107 953
	694 904	420 133	230 549	-216 630	1 128 956
Type kunde					
Stat	563 883	64 398	111	0	628 392
Kommune		103 037	3 315	0	106 352
Privat	131 021	252 698	227 123	-216 630	394 212
	694 904	420 133	230 549	-216 630	1 128 956
Kontraktstype					
Totalentreprise	603 530	33 571	0	0	637 101
Samspill entreprise	0	0	0	0	0
Enhetspriskontrakter	75 331	365 112	4 889	-31 236	414 096
Regning	13 374	0	0	0	13 374
Servicekontrakter	0	21 450	0	0	21 450
Annen	2 669	0	225 660	-185 394	42 935
	694 904	420 133	230 549	-216 630	1 128 956

1. kvartal 2019

	INFRASTRUKTUR	REGIONALT ANLEGG	INDUSTRI	ØVRIG OG ELIMINERINGER	SUM
Type inntekt					
Tilvirkningskontrakter	646 677	394 518	26 079	-40 582	1 026 692
Øvrige kontraktsinntekter	0	0	28 450	-7 365	21 085
Leieinntekter	3 326	0	182 555	-179 831	6 050
	650 003	394 519	237 084	-227 779	1 053 827
Geografisk område					
Stor-Oslo	33 199	137 723	11 823	-1 238	181 507
Øvrige Østlandsområdet	351 270	256 796	211 030	-214 870	604 226
Sør-Norge	11 753	0	0	0	11 753
Vestlandet	5 996	0	14 231	-9 556	10 671
Midt-Norge	13 967	0	0	0	13 967
Nord-Norge og Svalbard	233 818	0	0	-2 115	231 703
	650 003	394 519	237 084	-227 779	1 053 827
Type kunde					
Stat	442 554	130 192	114	0	572 860
Kommune	0	86 794	3 409	0	90 203
Privat	207 449	177 533	233 561	-227 779	390 764
	650 003	394 519	237 084	-227 779	1 053 827
Kontraktstype					
Totalentreprise	648 504	59 179	0	0	707 683
Samspill entreprise	0	0	0	0	0
Enhetspriskontrakter	-52 126	315 614	5 028	0	268 516
Tomteutvikling	20 019	0	0	0	20 019
Regning	28 221	0	0	0	28 221
Servicekontrakter	0	19 726	0	0	19 726
Annen	5 385	0	232 056	-227 779	9 662
	650 003	394 519	237 084	-227 779	1 053 827

Note 6 Lån og leasingforpliktelse

	31.3.2020	31.3.2019	31.12.2019
Pantelån	399 085	588 748	430 092
Tomtelån/Byggelån	0	145 662	0
Leieavtaler	372 204	311 503	379 545
Sum langsiktige lån og leasingforpliktelse	771 290	1 045 913	809 637
	31.3.2020	31.3.2019	31.12.2019
Pantelån	167 736	122 266	164 420
Leieavtaler	198 320	133 705	179 804
Sum kortsiktige lån og leasingforpliktelse	366 057	255 971	344 224
Sum lån og leasingforpliktelse	1 137 346	1 301 884	1 153 861

Forfallsstrukturen på konsernets lån og leasingforpliktelse per 31. mars 2020 vises i tabell nedenfor. Tabellen viser avtalte udiskonterte kontantstrømmer.

	Under 1 år	Mellom 1 og 5 år	Senere enn 5 år	Total
Pantelån	180 359	426 839	304	607 502
Leieavtaler	208 656	359 098	46 673	614 428

Konsernet har etablert en tilgjengelig kredittfasilitet på NOK 800 000 som kan benyttes ved behov.

Type	Tilgjengelig beløp	Ubenyttet per 31.3
Kassekreditt	500 000	500 000
Trekkfasilitet	300 000	300 000
Sum	800 000	800 000

Låneovenants og pantstillelse

Trekkfasiliteten på NOK 300 000 har en løpetid på 3 år fra trekk (etablert i 4. kvartal 2019). Det er krav om bokført egenkapital i konsernet på minimum NOK 2 000 000 og en egenkapitalandel på minimum 35%. Videre har fasiliteten krav om at netto rentebærende gjeld / EBITDA (med enkelte justeringer) maksimalt skal utgjøre 3,0. Eventuelle trekk på fasiliteten løper med en rente tilsvarende NIBOR + 3,4 %. Konsernet tilfredsstiller de finansielle lånevilkårene per 31. mars 2020.

Følgende selskaper har stilt garanti for den samlede kredittfasiliteten; Hæhre & Isachsen Gruppen AS, Hæhre & Isachsen Anlegg AS, Hæhre & Isachsen Industri AS, Hæhre & Isachsen Tomteutvikling AS, Hæhre & Isachsen Bilutleie AS, Hæhre & Isachsen Auto AS, Fossliseteråsen AS, Hæhre Entreprenør AS, Hæhre Arctic AS, Hæhre Gulvstøp AS, K. Hjelmeland AS, Heggenveien 30 AS, Hæhre & Isachsen Maskinutleie AS, Hæhre & Isachsen Verksted AS, Zenith Survey AS, Isachsen Anlegg AS, VS Element AS, Gevelt Grustak AS, Nerkollen AS, Mile AS og Nordisk Sprøytebetong AS.

Alle selskapene i konsernet er solidarisk ansvarlige for forpliktelsen. Som sikkerhet har selskapene i konsernet avgitt en realkausjonserklæring pålydende NOK 800 000 gjeldende pant i aksjer i døtre, fast driftstilbehør, beholdninger og kundefordringer.

Note 7 Transaksjoner med nærstående parter

Konsernets nærstående parter består av aksjonærer i Hæhre & Isachsen Gruppen AS, medlemmer av styret og konsernledelsen, samt tilknyttede og felleskontrollerte selskaper. Alle forretningsmessige transaksjoner med nærstående parter foretas i henhold til prinsippet om armlengdes avstand.

Note 8 Ikke videreført virksomhet

I mars 2019 vedtok styret i Hæhre & Isachsen Gruppen AS å sette i gang en prosess for å splitte Hæhre & Isachsen Gruppen i to virksomheter, henholdsvis «Bygg og Eiendom» og «Anlegg». Den 18. august 2019 ble det kjent at styret i Hæhre & Isachsen Gruppen AS hadde inngått en avtale om salg av alle aksjene i Betonmast AS til et nyetablert selskap, Betonmast Holding AS, som eies 66% av AF Gruppen og 34% av ledelsen og tidligere aksjonærer i Betonmast AS. Salgsprisen ble avtalt til NOK 2 075 000 for 100% av aksjene. I løpet av 3. kvartal 2019 fattet Generalforsamlingen i konsernet alle nødvendige vedtak, due diligence ble ferdigstilt og både norske og svenske konkurransemyndigheter godkjente transaksjonen. Transaksjonen ble gjennomført som planlagt 31. oktober 2019. Virksomheten i Betonmast AS representerte hele «Bygg og Eiendom»-segmentet i Hæhre & Isachsen Gruppen, som var ett av to segmenter.

I løpet av fjerde kvartal 2019 ble sluttforhandlingene om salg av anleggsgartnervirksomheten Steen & Lund AS ferdigstilt (en del av segmentet «Anlegg»). Transaksjonen ble gjennomført 20.12.2019.

Virksomhetene er ansett å være ikke videreført virksomhet i tråd med IFRS 5 *Anleggsmidler holdt for salg og avvirket virksomhet*. De presenteres i resultatregnskapet som ikke videreført virksomhet. Se under for oppstilling over resultat fra ikke videreført virksomhet. For ytterligere informasjon, se note 30 i konsernregnskapet for 2019.

	1. kv. 2020		1. kv. 2019		2019	
	Bygg og Eiendom	Anlegg	Bygg og Eiendom	Anlegg	Bygg og Eiendom	Anlegg
Driftsinntekter	0	0	1 741 355	109 118	5 447 950	729 993
Driftskostnader	0	0	1 682 826	119 366	5 434 257	811 994
Resultat fra investering i tilknyttede og felleskontrollerte virksomheter	0	0	14 193	0	54 028	0
Driftsresultat ikke videreført virksomhet	0	0	72 722	-10 248	67 721	-82 001
Netto finansposter	0	0	-3 289	-858	1 501	-3 722
Resultat før skatt ikke videreført virksomhet	0	0	69 433	-11 106	69 222	-85 723
Skattekostnad	0	0	12 249	-2 210	9 131	-365
Gevinst fra salg av datterselskap etter skatt	0	0	0	0	1 592 408	0
Resultat etter skatt ikke videreført virksomhet	0	0	57 184	-8 897	1 652 499	-85 358
Omregningsdifferanser ikke videreført virksomhet	0	0	-3 303	0	-3 024	0
Periodens totalresultat ikke videreført virksomhet	0	0	53 881	-8 897	1 649 475	-85 358

Note 8 Hendelser etter balansedagen

Det har etter kvartalets slutt ikke inntruffet hendelser av vesentlig betydning for det avlagte perioderegnskapet.

15. april 2020 ble det offentliggjort at Svein Hov Skjelle har valgt å fratrukke sin stilling som konsernsjef i Hæhre & Isachsen Gruppen, men vil være disponibel for selskapet til september 2020. Styret i Hæhre & Isachsen Gruppen har konstituert Albert Kristian Hæhre i stillingen som konsernsjef.

Inge Stensland har gått inn som ny styreleder i Hæhre & Isachsen Gruppen AS etter avholdt ordinær generalforsamling 12. mai 2020.

Appendix: Alternative resultatmål

I perioderegnskapet presenterer konsernet resultatmål som ikke er definert under IFRS. Disse måltallene er kategorisert som alternative resultatmål (APM). De alternative resultatmålene er presentert for å gi en bedre innsikt og forståelse av driften, finansiell posisjon og grunnlaget for utviklingen fremover. Hæhre & Isachsen Gruppen benytter alternative resultatmål som er vurdert å være vanlige i bransjen.

Alternative resultatmål	Definisjon
EBITDA	Forkortelse for resultat før avskrivninger, nedskrivninger, netto finans og skatt. Tallet fremkommer direkte fra oppstilling av resultat.
EBITDA-margin	EBITDA delt på inntekter.
Driftsresultat (EBIT)	Resultat før skatt og netto finans. Tallet fremkommer direkte fra oppstilling av resultat.
Driftsmargin	EBIT delt på inntekter
Resultatmargin	Resultat før skatt (EBT) delt på inntekter.
Resultat per aksje	Resultat etter skatt delt på et vektet gjennomsnitt av totalt utestående ordinære aksjer i regnskapsperioden, justert for resultat tilordnet ikke-kontrollerende eierinteresser.
Resultat per aksje videreført virksomhet	Resultat etter skatt videreført virksomhet delt på totalt utestående ordinære aksjer, justert for resultat tilordnet ikke-kontrollerende eierinteresser.
Egenkapitalandel	Sum egenkapital delt på Sum Eiendeler.
Brutto rentebærende gjeld	Kortsiktig og langsiktig lån og finansiell leasingforpliktelse (vurdert etter IAS 17).
Netto rentebærende gjeld	Brutto rentebærende gjeld fratrukket rentebærende fordringer (langsiktige og kortsiktige) og likvide midler.
Gjeldsgrad	Netto rentebærende gjeld delt på EBITDA.
Ordresreserve	Gjenværende estimert kontraktsverdi av kontrakter, kontraktsendringer og bestillinger som er avtalt, men ikke opptjent, på balansedagen.
Ulykkes-rate (H1)	Antall skader som medfører fravær fra arbeid per million timer arbeidet av egne ansatte.
Sykefravær	Fravær fra arbeid grunnet sykdom delt på antall dager per år.